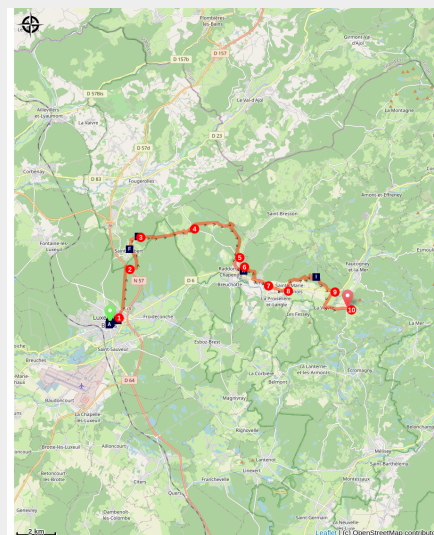


# Luxeuil-les-Bains à Annegray

France - Bourgogne-Franche-Comté



Site de la grotte de saint-Colomban (Amis de saint Colomban)



*Une journée sur le chemin des Moines ouvert en 2010. Balisage d'un moine marchant vers le soleil. Panneau de présentation du chemin des moines sur le parking de l'étang de la poche avant de quitter Luxeuil-les-Bains.*

Vous partez à la rencontre des sites colombaniens, l'ermitage de Saint-Valbert, la grotte de saint Colomban et le site du premier monastère de Colomban à Annegray. Des lieux emblématiques que la tradition conserve avec les légendes de la vallée du Breuchin comme la Pierre du Mouton ou la Pierre aux Sacrifices.

## Infos pratiques

Pratique : Pédestre

Durée : 6 h 30

Longueur : 26.4 km

Dénivelé positif : 818 m

Difficulté : Moyen

Type : Etape

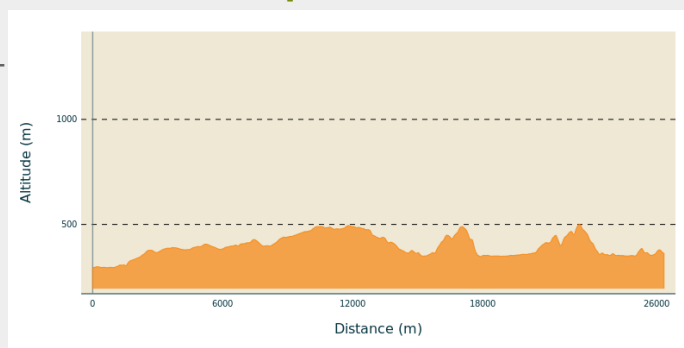
# Itinéraire

**Départ** : Basilique Saint-Pierre et Saint-Paul, place Saint-Pierre 70 300 Luxeuil-Les-Bains

**Arrivée** : Chapelle Saint-Colomban, Annegray, 70 310 La Voivre

**Communes** : 1. Bourgogne-Franche-Comté

## Profil altimétrique



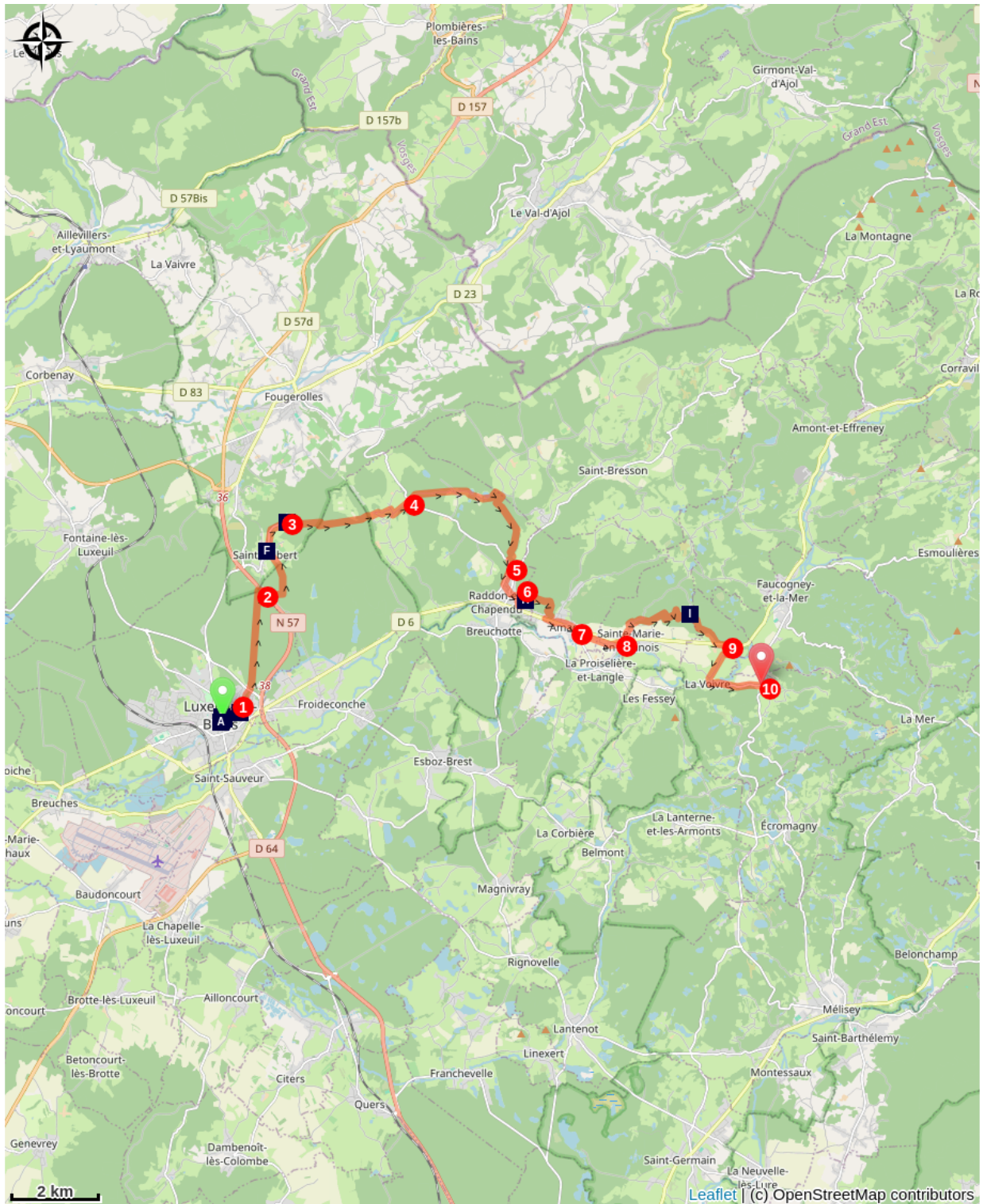
Altitude min 294 m Altitude max 501 m

Suivre le bas-côté nord de la basilique de Luxeuil, rue du Sgt Bonnot, à droite rue Henri-Guy à gauche rue Saint-Colomban, au premier carrefour à droite, rue Gambetta, à gauche traverser la place de l'Étang de la Poche en vous dirigeant vers le chemin longeant le canal du Morbief à votre droite.

1. Emprunter le pont à droite pour traverser le canal et monter tout droit, tourner à gauche, passer sous la route. A la sortie, dirigez-vous tout droit vers le chemin qui pénètre dans le bois.
2. Franchir la route à double voie par le souterrain à votre droite. A la sortie du souterrain, tournez à gauche traverser la voir d'accès au parc animalier, prendre à droite voie goudronnée montant dans la forêt. Tout droit jusqu'à Saint-Valbert. Utiliser la passerelle à gibier pour traverser la 4 voies. Traversez Saint-Valbert et prenez le chemin de l'Ermitage à droite de l'église.
3. Après la visite de l'Ermitage, traverser le jardin à la française et sortir à droite, passer devant de l'ancienne carrière suivre les balises du Chemin des moines
4. Suivre le balisage vers La Plancenaye traverser RD 18. Prendre chemin forestier en face de vous en direction de l'étang Trésurier et de la pierre du mouton. Suivre le balisage sur 200 m. pour descendre vers Raddon et Chapendu sur le chemin forestier en suivant la vallée du Raddon.
5. A Raddon, passer devant le gymnase en direction du centre-ville par la rue du Moulin. Traverser la rue du Lieutenant-Colonel Boigey, emprunter la rue du Rang de Fahys jusqu'au 9 bis, tourner à gauche direction la Pierre aux Sacrifices
6. Bifurquez à droite pour continuer l'ascension de la colline en passant devant la pierre aux sacrifices. Continuer jusqu'au-dessus de la colline, suivre le balisage pour descendre vers Amage. Vous arrivez sur la RD6 à gauche un abri pour pique-niquer et une fontaine d'eau potable suivre le bas-côté en direction du village. Prendre la rue du Tacot puis traverser la RD6 pour emprunter la rue de la sablière.
7. Traversez la RD139 pour emprunter le chemin de Saint Roch, parallèle à la RD6. Prendre la direction de Ste-Marie-en-Chanois, empruntez à gauche la rue de la Proiselière.
8. Traversez la RD6, prenez la rue Saint Colomban, dans la montée prendre le premier chemin à droite en direction des Fouillies de Colomban, au carrefour de la route goudronnée prendre à droite la Chapelle Saint-Colomban. Descendre par le chemin passant devant le petit bassin en direction de Breuche-les-Faucogney


9. Carrefour avec la RD 6, à gauche vers Breuches sur 200 m, traverser la RD6 pour prendre la direction de La Voivre par le chemin départemental. Empruntez le pont en pierre qui traverse le Breuchin et à gauche sur chemin départemental 139
10. Arrivez au stop avec la RD 72, prenez à droite puis à gauche, vous êtes à la chapelle Saint-Colomban d'Annegray.


# Sur votre chemin...





 Abbaye Saint-Pierre et Saint-Paul de Luxeuil (A)

 Les maisons de style renaissance à Luxeuil-les-Bains (C)

 Le Morbief et l'étang de la Poche à Luxeuil-les-Bains (E)


 Ermitage de Saint-Valbert (G)

 La grotte de saint Colomban à Sainte-Marie en Chanois (I)

 Conservatoire de la dentelle de Luxeuil (B)

 Basilique Saint-Pierre et Saint-Paul à Luxeuil-les-Bains (D)

 Village de Saint-Valbert (F)

 La Pierre aux sacrifices à Raddon-Chapendu (H)

# Toutes les infos pratiques

# Sur votre chemin...

---



## ☀ Abbaye Saint-Pierre et Saint-Paul de Luxeuil (A)

Vers 593, Colomban et ses compagnons ont obtenu l'autorisation du roi Childebart de fonder un nouveau monastère dans le castrum de Luxovium.

Il est probable que les premiers bâtiments monastiques sont situés à l'emplacement de l'abbaye d'aujourd'hui. Les différents travaux de reconstruction de l'abbaye ont effacé les traces des premiers bâtiments conventuels.

L'ensemble monastique actuel a été construit au 17<sup>e</sup> et 18<sup>e</sup> siècle dans le cadre d'une restructuration du mouvement monastique engagée par la réforme de saint-Vanne et Saint-Hydulphe.

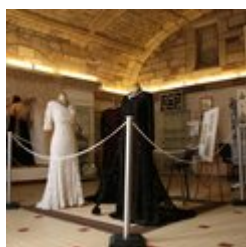
Aujourd'hui c'est une Maison diocésaine qui héberge les pèlerins et un collège privé qui accueille 220 élèves. L'architecture de la Maison, son passé imprégné de prière, de travail manuel et intellectuel, offrent un cadre idéal pour la réflexion, le silence, le ressourcement. Des visites sont organisées par l'Office de Tourisme Vosges du Sud.

[Plus d'informations](#) sur le site des Amis de saint Colomban

[Plus d'informations](#) : Wikipédia

Crédit photo : Amis de saint Colomban

---



## 🏛 Conservatoire de la dentelle de Luxeuil (B)

La renommée particulière de la dentelle de Luxeuil est essentiellement due à l'énorme diffusion qu'elle connut sous le second empire. Jusqu'à la seconde guerre mondiale, la broderie occupait des dizaines, voire des centaines d'ouvrières dans la ville et les communes avoisinantes.

Au conservatoire : découverte des dentellières au travail et exposition de travaux d'aiguilles et de créations originales. Pratique de la dentelle et stages d'initiation et de perfectionnement.

Visite libre de 14h à 17h30 les mardi et vendredi.  
Entrée gratuite.

[Plus d'informations](#) : site internet de la Dentelle de Luxeuil

Crédit photo : Amis de saint Colomban

---



## 🏰 Les maisons de style renaissance à Luxeuil-les-Bains (C)

Du 14<sup>e</sup> au 15<sup>e</sup> siècles la ville de Luxeuil, sous l'autorité de l'abbé du monastère, est indépendante du Comté de Bourgogne. Les commerçants bénéficient d'un régime fiscal favorable par rapport à celui du Comté de Bourgogne. Ce doit être la principale raison de l'implantation d'une famille lombarde, les Jouffroy, faisant commerce de tissus entre la Flandre et la Lombardie. Ils nous ont laissés les deux plus beaux immeubles de la ville, la maison dite du cardinal Jouffroy et la Tour des Échevins qui abrite un musée. Observer la façade avec ses gargouilles richement décorée et son balcon en pierre. La Maison du Bailly (hôtel Thiadot, 15<sup>e</sup> et 16<sup>e</sup> siècles) et la maison dite « François 1<sup>er</sup> » (qui n'a aucun rapport avec le roi de France mais plutôt celui d'un abbé du monastère) méritent le détour.

Des QR codes sont apposés sur les édifices pour vous renseigner.

Crédit photo : Amis de saint Colomban





## ☀ Basilique Saint-Pierre et Saint-Paul à Luxeuil-les-Bains (D)

Lorsque, en 590, saint Colomban, moine venu d'Irlande, décida de fonder un monastère parmi les ruines de l'antique Luxovium, son premier soin fut d'édifier une église, sans doute bien modeste, autour de laquelle vinrent se grouper les cellules de ses premiers disciples. Depuis cette époque, plusieurs églises ont été reconstruites suite à des destructions et des incendies mais toujours sur le même emplacement. Aucune fouille archéologique n'ayant été réalisée dans la basilique il est difficile de reconstituer l'histoire de cette église. Lors de la pose des galeries d'air chaud à la fin du 19<sup>e</sup> siècle des vestiges de murs non symétriques à ceux de l'église ont été découverts et beaucoup de sarcophages.

La construction de l'édifice actuel a commencé en 1215 pour se terminer en 1330. Pendant que les cathédrales s'édifient en France, les moines ont préféré la rigueur et l'austérité que l'on retrouve dans les églises cisterciennes de cette époque. Le style gothique côtoie le style roman reflétant l'évolution architecturale des édifices aux 13<sup>e</sup> et 14<sup>e</sup> siècles.

Admirer le plus beau buffet d'orgues de la région datant de 1617, toujours en parfait état. La chaire provient de Notre-Dame de Paris déposée au XIX<sup>e</sup> siècle à la demande de Viollet-le-Duc qui jugeait le meuble non conforme avec le style gothique de la cathédrale parisienne. Les stalles du chœur proviennent de la cathédrale de Saint-Étienne de Besançon détruite par Vauban pour construire la citadelle.

### [Plus d'informations](#)

#### Le Cloître

Avec l'ancienne église abbatiale, le cloître de grès rose est le dernier élément médiéval du monastère bénédictin de Luxeuil. Sur les clefs de voûte, on peut découvrir les armoiries de trois abbés successifs qui contribuèrent à son édification au 15<sup>e</sup> siècle. Bien qu'amputé d'une de ses ailes, à la Révolution, et des décors d'arcatures à l'exception d'un seul, il offre aux visiteurs un cadre idéal pour flâner en admirant la façade sud du palais abbatial commencé en 1550 et terminé un siècle plus tard.

Crédit photo : Amis de saint Colomban



## 📍 Le Morbief et l'étang de la Poche à Luxeuil-les-Bains (E)

Le Morbief a été creusé par les moines de l'abbaye de Luxeuil au 12e siècle pour approvisionner en eau les tanneries du monastère. Auparavant un ruisseau traversait la partie basse de la ville, il était alimenté par les sources de la forêt du Banney que vous allez traverser au début de votre prochaine étape. La prise d'eau du Morbief se fait en amont dans la vallée du Breuchin à la Lie aux Moines et traverse la ville pour rejoindre le Breuchin en direction de l'ouest. A partir du 18e siècle le canal servira de force hydraulique aux moulins et aux premières usines sidérurgiques. Aujourd'hui il est devenu un lieu de promenade.

Pour réguler le débit du canal les moines construisirent l'étang de la Poche, toujours actif pour la régulation du canal, et l'étang Saint-Valbert aujourd'hui disparu.

Crédit photo : Amis de saint Colomban

---



## 📍 Village de Saint-Valbert (F)

On ne connaît pas la date de la création du village de Saint-Valbert mais il est fort probable que son histoire se confonde avec celle des moines de Luxeuil. Dès le haut Moyen-Âge des sarcophages sont extraits des carrières voisines de l'ermitage de Saint-Valbert. Les premiers carriers moines et laïcs ont probablement habité à l'emplacement du village riche en sources.

Aujourd'hui on peut admirer l'église du 19e siècle superbement restaurée en 2017 et le lavoir à proximité dont l'architecture fait honneur aux lavoirs en Haute-Saône. Une commune très dynamique de 200 âmes.

[Plus d'informations](#) : site officiel de Saint-Valbert

Crédit photo : Amis de saint Colomban



## ☀ Ermitage de Saint-Valbert (G)

De tous les hommes qui ont illustré l'abbaye de Luxeuil, saint Valbert est sans doute celui qui connut la plus grande influence et dont le souvenir fut le mieux conservé.

Vers 620, un jeune seigneur à cheval, tout armé, se présenta au monastère devant l'abbé Eustaise. Il voulait fuir le monde et consacrer entièrement sa vie au service de Dieu : il avait pour nom Valbert ou Waldebert (dans le langage populaire Vaubert ou Gaubert).

D'après le moine Adson qui écrivit sa vie 250 ans après sa mort, le futur Saint se retira en ermite dans la forêt à 5 km du monastère de Luxeuil. C'est là que les moines de Luxeuil son venu le chercher en 630, après la mort de l'abbé Eustaise. Valbert lui succéda en continuant l'œuvre de son prédécesseur, disciple de saint Colomban. Sous l'abbatit de ces deux abbés les moines de Luxeuil essaimèrent plusieurs dizaines de monastères en Gaule au cours des 7e et 8e siècles. Ce site a été sauvé de l'oubli et embelli par le docteur Gilles Cugnier, président de l'association des Amis de saint Colomban dans les années 1960.

[Plus d'informations](#) : site des Amis de saint Colomban

Crédit photo : Amis de saint Colomban



## ☀ La Pierre aux sacrifices à Raddon-Chapendu (H)

La composition de la pierre de grés trouvée dans ces forêts est spécifique pour aiguiser les armes tranchantes. Depuis de nombreux siècles l'homme extrait des meules des rochers affleurant dans ces bois. Après l'extraction il reste une cuvette dans la roche et les légendes locales ont assimilé les sites aux récits des sorcières ou sorciers qui sacrifient des animaux lors de rituels occultes. Aux cours des siècles précédents, ces histoires racontées au coin de l'âtre dans les fermes de la région remplaçaient la télévision d'aujourd'hui.

Crédit photo : Amis de saint Colomban



## ☀ La grotte de saint Colomban à Sainte-Marie en Chanois (I)

Dans la tradition du monachisme celtique, avant les grandes fêtes du christianisme, les moines se retiraient de la communauté pour prier, jeuner et méditer.

Saint Colomban avait l'habitude de se retirer dans une grotte, située à une heure de marche d'Annegray. Depuis cet endroit, il pouvait voir ses frères à Annegray. La Vita Columbani raconte qu'un jour un ours occupait sa grotte, il lui ordonna de quitter ce lieu, ce que fit l'animal sans protester, cet épisode sera repris dans beaucoup de Vita de moines disciples de Colomban. Profiter du silence et de la beauté du paysage pour faire une pause.

Ce site a été sauvé de l'oubli et embelli par le docteur Gilles Cugnier, président de l'association des Amis de saint Colomban.

[Plus d'informations](#) : site des Amis de saint Colomban

Crédit photo : Amis de saint Colomban