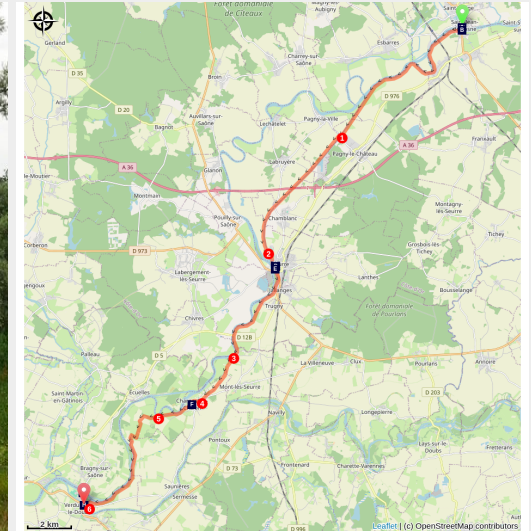


Saint-Jean-de-Losne à Verdun-sur-le-Doubs

France - Bourgogne-Franche-Comté



La plaine de Saône à Chazelle (Amis saint Colomban)



Cette étape peut se faire en deux jours avec une halte à Seurre. Au cours de cette longue journée vous suivez le cours de la Saône et du canal du Rhône au Rhin.

Les bords de Saône et du canal Rhône au Rhin vous accompagnent pour cette journée de marche. Si le terrain est plat la distance est longue. Dans sa diversité la flore et la faune de cette zone humide vous attend. Les ports de plaisance ont remplacé les ports de commerce. La ville de Seurre vous fera partager son patrimoine et plus particulièrement en écoutant le carillon de l'église. À la confluence du Doubs et de la Saône, la ville de Verdun-sur-le-Doubs est un carrefour de communication au cours des siècles passés.

Infos pratiques

Pratique : Pédestre

Durée : 9 h

Longueur : 35.6 km

Dénivelé positif : 190 m

Difficulté : Difficile

Type : Etape

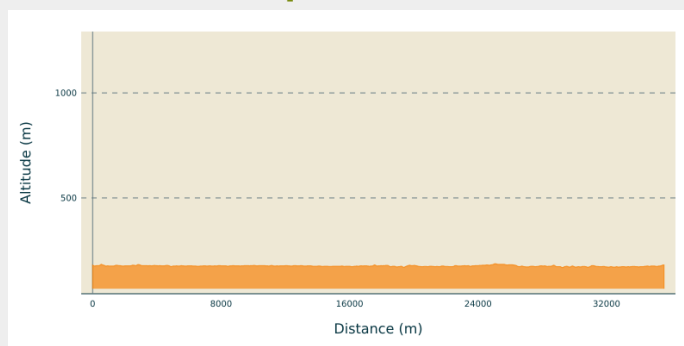
Itinéraire

Départ : Église Saint Jean-Baptiste Rue Joannes Rollier 21 170 Saint-Jean-de-Losne

Arrivée : Église Saint-Martin 1 rue de la République 71 350 Verdun-sur-Le-Doubs

Communes : 1. Bourgogne-Franche-Comté

Profil altimétrique

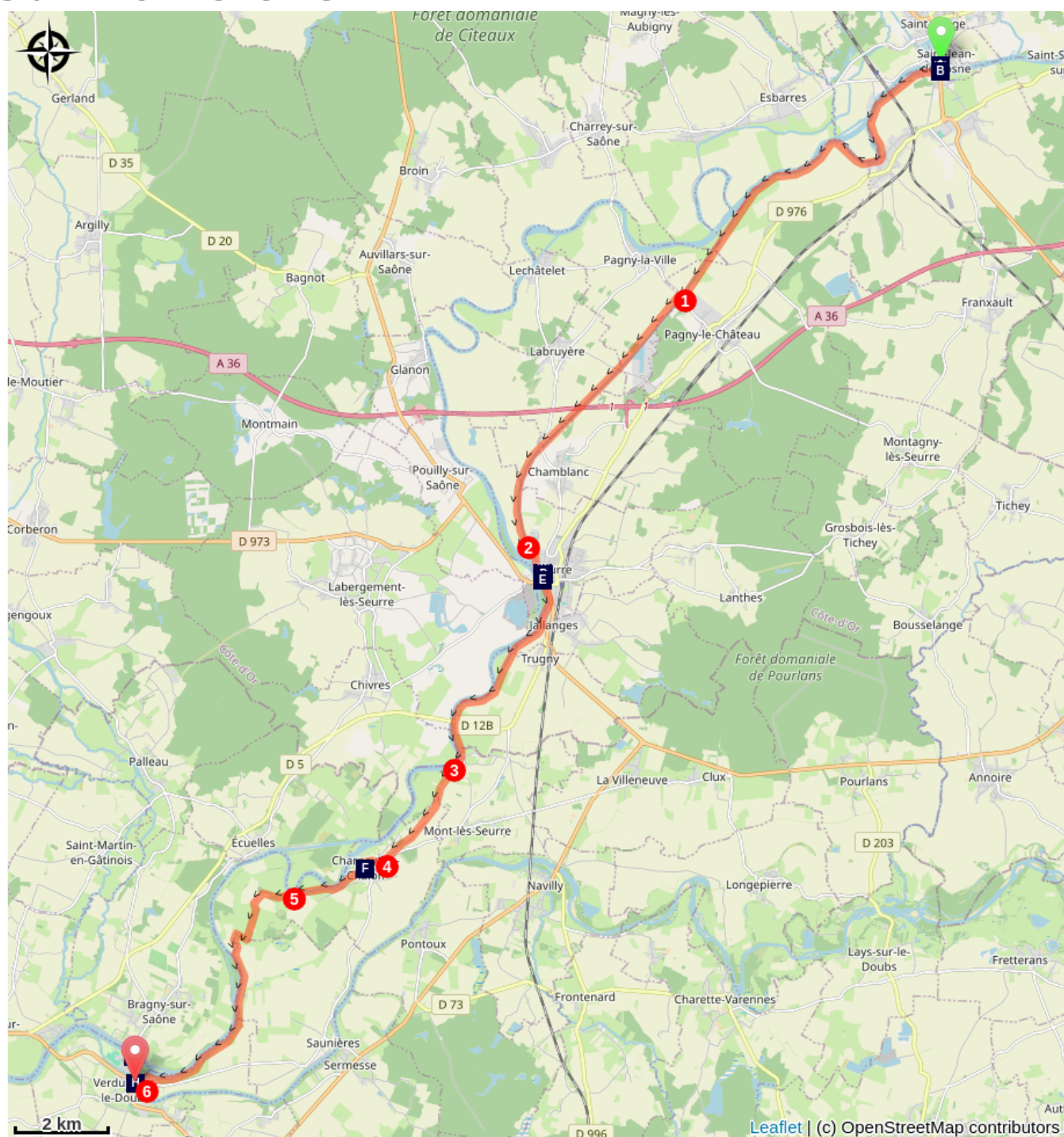


Altitude min 168 m Altitude max 187 m

En sortant de l'église de Saint-Jean-de-Losne, traverser la Saône, à droite, quai de la Hutte

1. Après 9 000 mètres traverser la Saône au pont de Pagny-le-Château, à gauche suivre la rive droite du canal,
2. À l'écluse de Seurre traverser le canal, suivre le chemin du port de plaisance de Seurre, quai du nord, quai du midi, longer le canal sur 800 mètres
3. Chazelle à gauche, chemin de champs avant la dernière maison du hameau.
4. Au carrefour à gauche vers Charnay-lès-Chalon, à gauche, rue de la Chapelle, à droite, rue bourgeoise, à droite après l'église, petite Rue, chemin de l'ancienne écluse
5. Après canal de contournement de la Saône, chemin empierré à gauche, au carrefour à gauche, à droite puis à gauche suivre la rive gauche de la Saône
6. Les Bordes suivre la rive de la Saône, à gauche pour prendre le pont sur le Doubs, à droite place du Marché, rue du Bac, à gauche vous arrivez à l'église de Verdun-sur-le-Doubs

Sur votre chemin...



🗺️ L'église Saint-Jean-Baptiste de Saint-Jean-de-Losne (A)

🏛️ Mairie de Seurre (C)

🗺️ Église Saint-Martin à Seurre (E)

🗺️ La confluence du Doubs et de la Saône (G)

🗺️ Le pont de Saint-Jean-de-Losne : un passage stratégique en période de guerre. (B)

🗺️ Maison des ancêtres de Bossuet à Seurre (D)

🗺️ Église Grégoire-le-Grand à Charnay-lès-Chalon (F)

🗺️ L'église Saint-Jean-Baptiste de Verdun-sur-le-Doubs (H)

Toutes les infos pratiques

Comment venir ?

Transports

[Gare SNCF de Seurre](#)

[Bus à Verdun-sur-le-Doubs](#)

-

Sur votre chemin...



L'église Saint-Jean-Baptiste de Saint-Jean-de-Losne (A)

L'église Saint-Jean-Baptiste (16e siècle) a remplacé un édifice plus ancien. Le cadastre de ville était déjà établi lors de la construction de l'église. En conséquence l'édifice n'est pas orienté.

En 1840, pour accéder au nouveau pont sur la Saône, il a fallu rehausser la chaussée de presque deux mètres : aujourd'hui on descend quatre marches au portail, alors qu'auparavant il fallait monter neuf marches. L'ensemble est construit en briques à l'exception du portail en pierre calcaire. La couverture est en tuiles vernissées, typique à la Bourgogne. A l'intérieur, vous découvrirez la chaire en marbre de Sampans d'un plus belle effet (carrières dans la région de Dole aujourd'hui abandonnées). Le maître-autel et le baldaquin, du 18e siècle, sont l'œuvre d'un artiste italien, Antoine Marquetty. L'orgue avec un buffet rococo date de la même époque.

Extrait des brochures d'aide à la visite, disponibles dans l'église.

Crédit photo : Amis saint Colomban



Le pont de Saint-Jean-de-Losne : un passage stratégique en période de guerre. (B)

À cet endroit, la voie romaine entre Salins et Dijon, franchissait la Saône pour transporter le sel comtois. L'agglomération se situait en face sur l'autre rive, à Losne. Notre-Dame-de-Losne, un prieuré dépendant de Cluny avait été construit. D'abord dépendante des ducs de Bourgogne, la ville sera rattachée au domaine royal sous Louis XI, à la mort de Charles le Téméraire. Le 28 octobre 1636, les troupes autrichiennes, après avoir pénétré dans le royaume de France depuis les villes de Gray et Dole en Franche Comté, décidèrent de s'établir à Saint-Jean-de-Losne pour l'hiver. La ville résista aux assauts malgré la Saône en crue. Les troupes royales vinrent soutenir les assiégés et repousser l'ennemi.

En 1814, un poste autrichien est installé en face de la ville et dans un élan patriotique les habitants se joignent aux soldats français, la guerre dura cent jours et Napoléon attribua la Légion d'Honneur à la ville en hommage à cette résistance qui retint la progression des autrichiens.

[Plus d'informations](#) : Wikipédia

Crédit photo : Amis saint Colomban



Mairie de Seurre (C)

Ancienne place de l'Estaple où les mercenaires avaient l'habitude de partager leur butin, le 17 novembre 1754, le fameux Mandrin libéra les prisonniers des geôles de l'hôtel de ville. Ruiné, à la suite des guerres de la Ligue et de la Fronde, l'architecte dijonnais Pierre-Joseph Antoine le reconstruit dans le style néo-classique à partir de 1771. Sur la gauche de la façade on peut voir une décoration qui servait à l'entrée de la cour de la maison du gouverneur située en face de la maison Bossuet. Entre le 1er avril et le 29 mai 1789, le jeune lieutenant Bonaparte, sous les ordres du capitaine Dumanoir du régiment d'artillerie de la Fère d'Auxonne vint à Seurre pour mater une révolte de la population affamée. Sur le perron de la mairie, accompagné du maire Pierre Millot, il déclara à la foule : « Que les honnêtes gens se retirent, je n'ai ordre de tirer que sur la canaille ». Les révolutionnaires de 1789 brûlèrent des papiers municipaux dont la charte de 1278. Dans la salle de l'actuel poste de police, se trouve l'un des deux canons achetés par la ville en 1784 pour la venue de Louis-Joseph de Bourbon, prince de Condé et dernier gouverneur de Bourgogne.

[Plus d'informations](#) : Wikipédia

Crédit photo : Amis saint Colomban



Maison des ancêtres de Bossuet à Seurre (D)

La maison des ancêtres de Bossuet, célèbre évêque et écrivain français, a été construite au début de 14e siècle. Aujourd'hui elle abrite l'office de tourisme "Rives de Saône" et le musée de la Saône et des gens de la Saône. Trois étages consacrés à l'archéologie et la géologie du Val de Saône, la batellerie et l'origine de l'industrie de la prothèse. Vous pourrez vous amuser à identifier les différents animaux qui se cachent de l'architecture de la maison.

Vous pourrez admirer la maison à colombages à côté de la maison Bossuet. Au 16e siècle, la pierre n'étant pas disponible sur place les bâtisseurs de Seurre utilisèrent la brique et les colombages.

Crédit photo : Amis saint Colomban



📍 Église Saint-Martin à Seurre (E)

Succédant à un édifice roman, l'église actuelle date de la fin du 13e ou du début du 14e siècles. Ayant souffert de nombreuses destructions, elle a conservé de nombreux éléments gothiques, comme sa grande rosace en façade. A l'intérieur, différents styles et époques se côtoient, vous pourrez distinguer végétaux, têtes, blasons et scènes sculptés sur les chapiteaux, culots et clefs de voûtes. L'église possède un carillon de 47 cloches que vous pouvez entendre retentir une fois par mois et lors des concerts de l'été.

L'orgue est également un élément remarquable de l'église : construit par le facteur d'orgue de la Chapelle de Versailles, Julien Tribuot. Il date de 1699 et a été acquis par la paroisse en 1791.

[Plus d'informations](#) : site de la ville de Seurre.

Crédit photo : Amis saint Colomban

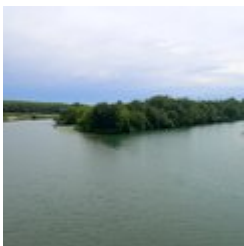


📍 Église Grégoire-le-Grand à Charnay-lès-Chalon (F)

L'église paroissiale Saint-Grégoire-le-Grand date des 15e et 16e siècles. L'église est située au centre du village, dans l'enclos de l'ancien cimetière. Elle est essentiellement bâtie en brique, sauf quelques assises supérieures des murs des combles et une partie remaniée du clocher côté nef. Le chœur, partie la plus ancienne de l'édifice, aurait été construit en 1468. La fenêtre axiale et la voûte permettent de dater le chœur du milieu du 15e siècle, bien que restauré au 17e siècle après l'incendie du village par les troupes de Gallas en 1636.

[Plus d'informations](#)

Crédit photo : Saône-Doubs-Bresse Tourisme



📍 La confluence du Doubs et de la Saône (G)

Verdun-sur-le-Doubs est un carrefour fluvial depuis l'antiquité, les voies navigables étaient les principaux axes de communication avec les voies romaines. Dès l'époque gallo-romaines des barges pouvaient transporter des charges de plusieurs tonnes à l'abri des brigands. L'apport d'eau du Doubs est équivalent à celui de la Saône à cet endroit.

Crédit photo : Amis saint Colomban



L'église Saint-Jean-Baptiste de Verdun-sur-le-Doubs (H)

Reconstruite au 16e siècle, elle fut démolie en partie en 1592 par Héliodore de Thiard pour permettre la défense de la ville, assiégé par les troupes de la Ligue. Le nouveau bâtiment fut consacré en 1612 par l'oncle d'Héliodore, Cyrus de Thiard, évêque de Chalon, neveu du célèbre Pontus.

[Document pour la visite de l'église.](#)

Crédit photo : Amis saint Colomban