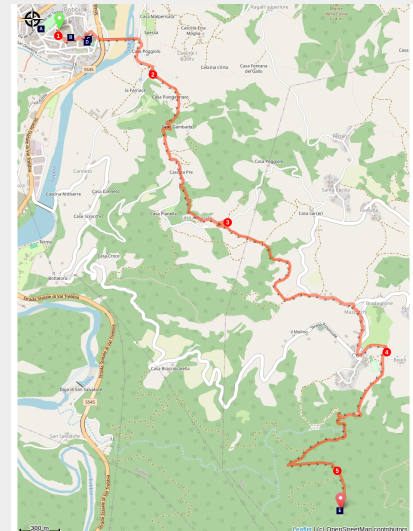


Bobbio à Eremo di San Michele variante aller et retour

Italy - Emilia-Romagna



(Via Columbani)



Le pèlerinage peut se poursuivre vers le lieu de méditation de saint Colomban où il s'isolait comme lors du carême en 615, quelque mois avant sa mort peut-être aussi en cet endroit reculé le 23 novembre 615.

L'itinéraire global de 16km pour aller vers l'ermitage et revenir vers Bobbio est de difficulté moyenne avec un dénivelée total de 1000m en montée et en descente successives. Malgré sa brièveté, le parcours en sous-bois est une montée et une descente continues entre les collines de Piacenza.

Infos pratiques

Pratique : Pédestre

Durée : 5 h

Longueur : 7.7 km

Dénivelé positif : 682 m

Difficulté : Moyen

Type : Aller-retour

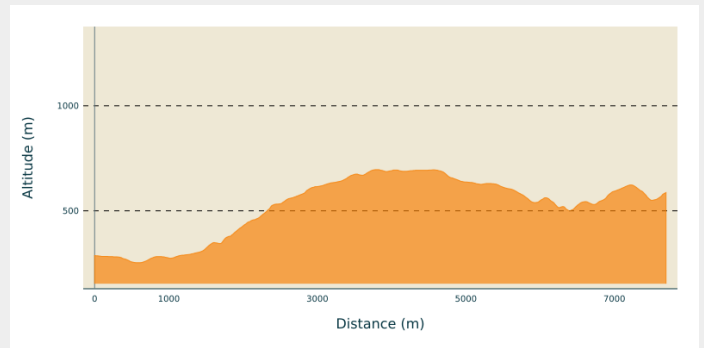
Itinéraire

Départ : Abbaye saint Colombano, Piazza San Colombano, 29022 Bobbio

Arrivée : Eremo di S. Michele, 29020 Coli

Communes : 1. Emilia-Romagna

Profil altimétrique

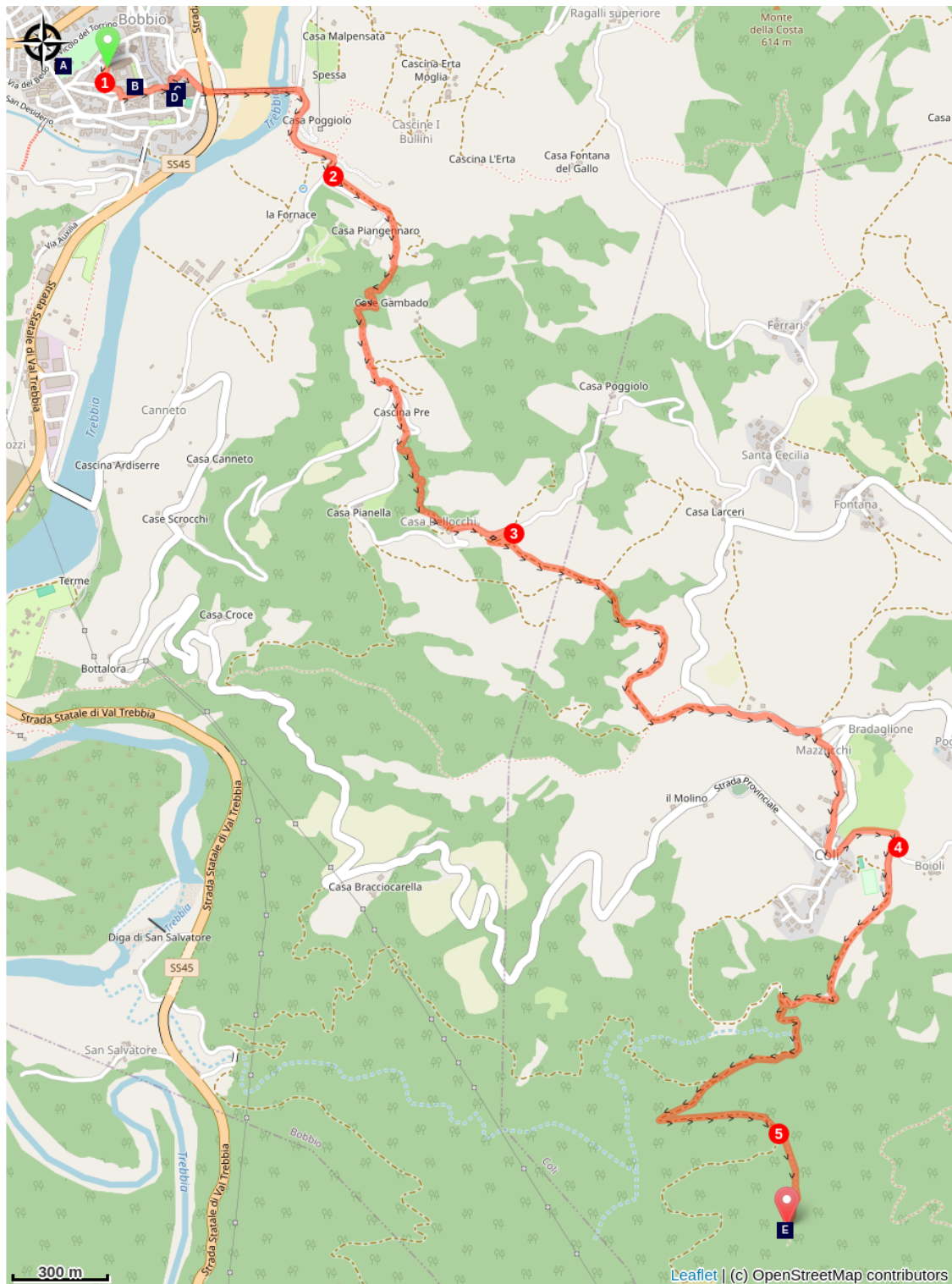




Altitude min 253 m Altitude max 696 m

Sur la Piazza San Colombano, se diriger vers le sud en laissant l'église sur la gauche :

1. Prendre le premier passage étroit sur la gauche (panneau sens interdit), Contrada di San Nicola qui croise ensuite la Contrada dell'Ospedale. Tourner à gauche dans cette rue qui se prolonge par la Largo Rio Grande pour déboucher sur la Piazza Duomo devant la cathédrale. Au bout des arcades qui se prolongent sur le côté de la place, suivre le chemin pour piétons (Contrada di Porta Aggaza) qui, après deux changements successifs de direction, permet de sortir sur une grande route (Via Sopramura). La traverser par le passage piéton pour descendre la petite route vers le Ponte Vecchio ou Ponte Gobbo. Traverser le pont historique de Bobbio. À son extrémité, tourner à droite et monter sur cette route principale jusqu'à traverser le pont suivant.
2. Emprunter le sentier balisé à gauche immédiatement après le pont (Via degli Abati CAI 159). Aux bifurcations suivantes, prendre le sentier à droite qui amène à un lacet d'une route. Poursuivre dans l'axe sur le petit sentier qui monte vers Casina Pre et recoupe à nouveau la route pour s'enfoncer en forêt (balisage rouge et blanc du CAI) et traverser plus haut la Casa Bellochi. À la sortie des maisons, continuer 100m sur la route jusqu'au premier chemin de pierre sur la droite.
3. Prendre ce chemin balisé qui, après 50m, change de direction et monte pendant 1,5km jusqu'à une route goudronnée poursuivie à droite sur 300m avant de trouver à nouveau un chemin qui descend vers le village de Coli et la place principale (Piazza Moro) devant l'église. Prendre la route de la piscine (balisage CAI Pontremoli) jusqu'au carrefour suivant où on quitte la Via degli Abati qui va vers Pontremoli.
4. Tourner à droite sur le chemin qui passe à gauche des installations sportives pour descendre ensuite dans la forêt. À la bifurcation suivante selon le balisage, prendre à gauche pour rejoindre et traverser le ruisseau Curiasca. Le sentier balisé remonte progressivement en effectuant deux lacets.
5. Au second lacet, descendre à gauche le chemin balisé « Eremo di San Michele » pour arriver à destination. Le retour vers Bobbio s'effectue par le chemin inverse.

Sur votre chemin...



-  Château Malaspina dal Verme (A)
-  Cathédrale Santa Maria Assunta (C)
-  Ermitage de Saint-Michel (E)
-  Musée de la collection Mazzolini (B)
-  Testimonium (D)

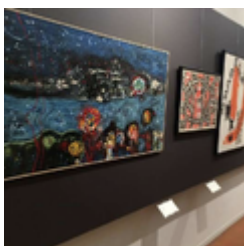
Toutes les infos pratiques

Sur votre chemin...



Château Malaspina dal Verme (A)

Construit en 1304 par Corradino Malaspina, à côté de la basilique saint Pierre, ce château a été conçu pour être une forteresse militaire. En 1341, il devient la propriété des Visconti. En 1436, il est transféré à la famille Dal Verme qui transforme le château en une prestigieuse résidence. Au XVII^{ème} siècle, le château est acheté par la famille Della Cella qui le garde jusqu'en 1956, où il est vendu à l'état.



Musée de la collection Mazzolini (B)

Le musée municipal, installé dans l'ancien réfectoire de l'abbaye, propose un parcours didactique sur l'histoire de la ville et la vie de saint Colomban. L'abbaye abrite également le musée de la collection Mazzolini, qui présente diverses œuvres d'artistes italiens du XX^e siècle, dont De Chirico, Carrà et Fontana.



Cathédrale Santa Maria Assunta (C)

La cathédrale de style roman a été construite vers 1073. Des deux tours qui encadrent la façade, celle de gauche, plus haute, était destinée à servir de forteresse, tandis que celle de droite (autrefois de la même hauteur que l'autre) servait de clocher ; seules les parties inférieures des tours sont d'origine. L'intérieur de style byzantin date de 1896.



☀ Testimonium (D)

Le Testimonium est une attestation délivrée à chaque pèlerin qui a effectué au moins les 143 derniers kilomètres qui séparent la basilique Sant'Eustagio de Milano de la tombe du saint Colomban. Pour l'obtenir, le pèlerin présente sa crédentiale ou passeport avec tampons et dates des étapes effectuées sur son parcours.

Adresse où obtenir le Testimonium:
Amici di San Colombano
Pazzia Duomo 7
29022 Bobbio

Prévenir à l'avance:

Association: +39 (0) 523 936 619
Antonella: +339 187 8806

abbonamenti@latrebbia.it



☀ Ermitage de Saint-Michel (E)

Lieu reculé où Colomban aimait se retirer pour prier et jeûner comme pendant le carême en 615 et où il est peut-être mort le 23 novembre de la même année.