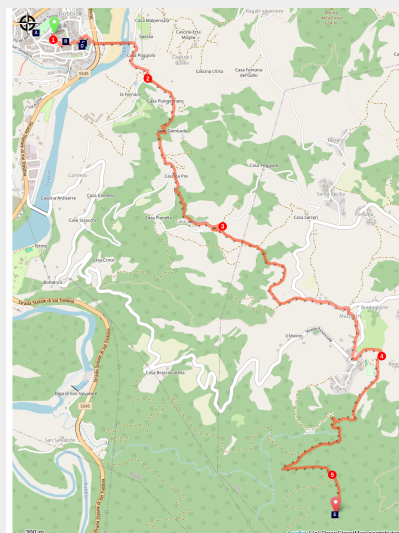


Variante da Bobbio all'Eremo di San Michele e ritorno

Italy - Emilia-Romagna



(Via Columbani)



Il pellegrinaggio può proseguire fino al luogo in cui San Colombano meditava, dove si isolò come durante la Quaresima del 615, alcuni mesi prima della sua morte, forse avvenuta anche in questo luogo remoto il 23 novembre 615.

L'itinerario complessivo di 16 km fino all'eremo e ritorno a Bobbio è di media difficoltà, con una salita e una discesa totale di 1000 metri.

Nonostante la brevità, il percorso nel sottobosco è un continuo sali-scendi tra i colli piacentini.

Informazioni utili

Pratica : A piedi

Durata : 5 h

Lunghezza : 7.7 km

Dislivello positivo : 682 m

Difficoltà : Media

Tipo : Aller-retour

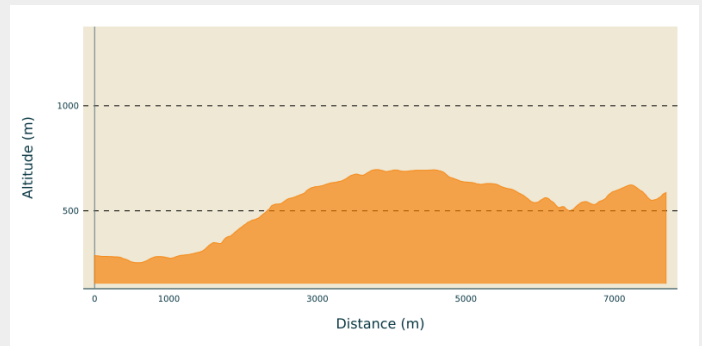
Itinerario

Partenza : Abbazia di San Colombano,
Piazza San Colombano, 29022 Bobbio

Arrivo : Eremo di S. Michele, 29020 Coli

Comuni : 1. Emilia-Romagna

Profilo altimetro



Altitudine minima 253
m




Altitudine massima 696
m



In Piazza San Colombano, dirigetevi verso sud, lasciando la chiesa sulla sinistra:

1. Prendere la prima stradina a sinistra (cartello "divieto di accesso"), Contrada di San Nicola, che poi incrocia Contrada dell'Ospedale. Svoltate a sinistra in questa via, che prosegue in Largo Rio Grande e termina in Piazza Duomo, di fronte alla cattedrale. Al termine dei portici che si estendono sul lato della piazza, si segue il percorso pedonale (Contrada di Porta Aggaza) che, dopo due successivi cambi di direzione, conduce a un'ampia strada (Via Sopramura). Attraversarla sulle strisce pedonali per scendere lungo la stradina in direzione del Ponte Vecchio o del Ponte Gobbo. Attraversare il ponte storico di Bobbio. Alla fine del ponte, girare a destra e risalire la strada principale fino ad attraversare il ponte successivo.
2. Subito dopo il ponte, prendere il sentiero segnalato sulla sinistra (Via degli Abati CAI 159). Al bivio successivo, prendere il sentiero a destra che conduce a un incrocio stradale. Si prosegue lungo il sentierino che sale verso Casina Pre e si interseca nuovamente con la strada per entrare nel bosco (segnavia CAI rosso e bianco) e attraversare la soprastante Casa Bellocchi. Usciti dalle case, si prosegue per 100 m sulla strada fino a raggiungere il primo sentiero in pietra sulla destra.
3. Imboccare questo sentiero segnalato che, dopo 50 m, cambia direzione e sale per 1,5 km fino a una strada asfaltata che prosegue a destra per 300 m prima di ritrovare un sentiero che scende verso il paese di Coli e la piazza principale (Piazza Moro) di fronte alla chiesa. Si percorre la strada delle piscine (segnavia CAI Pontremoli) fino al successivo incrocio dove si lascia la Via degli Abati che va verso Pontremoli.
4. Si gira a destra sul sentiero che passa a sinistra degli impianti sportivi e poi scende nel bosco. Al bivio successivo, seguendo le indicazioni, si gira a sinistra per raggiungere e attraversare il torrente Curiasca. Il sentiero segnalato sale gradualmente attraverso due tornanti.
5. Al secondo tornante, scendendo a sinistra sul sentiero con l'indicazione "Eremo di San Michele", si raggiunge la meta. Il ritorno a Bobbio avviene per il percorso inverso.

Sulla tua strada...



-  Castello Malaspina dal Verme (A)
-  Duomo Santa Maria Assunta (C)
-  Eremo di San Michele (E)

-  Museo collezione Mazzolini (B)
-  Testimonium (D)

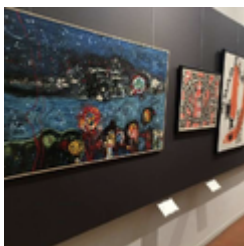
Tutte le informazioni utili

Sulla tua strada...



Castello Malaspina dal Verme (A)

Costruito nel 1304 da Corradino Malaspina, accanto alla Basilica di San Pietro, questo castello fu progettato per essere una fortezza militare. Nel 1341 divenne proprietà della famiglia Visconti. Nel 1436 fu trasferito alla famiglia Dal Verme, che trasformò il castello in una residenza di prestigio. Nel XVII secolo il castello fu acquistato dalla famiglia Della Cella che lo tenne fino al 1956, quando fu venduto allo Stato.



Museo collezione Mazzolini (B)

Il museo comunale, ospitato nell'ex refettorio dell'abbazia, offre un percorso didattico sulla storia della città e sulla vita di San Colombano. L'abbazia ospita anche il Museo della Collezione Mazzolini, che espone opere di artisti italiani del XX secolo, tra cui De Chirico, Carrà e Fontana.



Duomo Santa Maria Assunta (C)

La cattedrale romanica fu costruita intorno al 1073. Delle due torri che incorniciano la facciata, quella più alta a sinistra era destinata a una fortezza, mentre quella a destra (un tempo della stessa altezza dell'altra) fungeva da campanile; solo le parti inferiori delle torri sono originali. L'interno in stile bizantino risale al 1896.



☀ Testimonium (D)

Il Testimonium è un certificato rilasciato a ogni pellegrino che abbia percorso almeno gli ultimi 143 chilometri tra la Basilica di Sant'Eustagio a Milano e la tomba di San Colombano. Per ottenerlo, il pellegrino presenta la credenziale o il passaporto con i timbri e le date delle tappe compiute nel suo viaggio.

Indirizzo dove ottenere il Testimonium:

Amici di San Colombano

Pazzia Duomo 7

29022 Bobbio

Si prega di comunicarlo in anticipo a:

Associazione: +39 (0) 523 936 619

Antonella: +339 187 8806

abbonamenti@latrebbia.it



☀ Eremo di San Michele (E)

Un luogo remoto dove Colombano amava ritirarsi per pregare e digiunare durante la Quaresima del 615 e dove potrebbe essere morto il 23 novembre dello stesso anno.