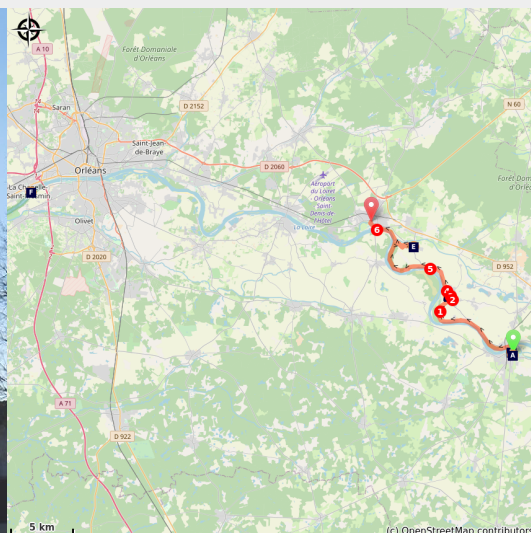


# Sully-sur-Loire a Châteauneuf-sur-Loire

France - Centre-Val de Loire



Porche Abbaye de Fleury-sur-Loire (Amis de saint Colomban)



*Una passeggiata lungo le rive della Loira per scoprire la storia dell'abbazia di Fleury-sur-Loire, fondata intorno al 640, e prendersi il tempo di lasciare la via Columbani per visitare l'oratorio carolingio di Germigny-des-Prés.*

Una giornata di cammino che inizia con la scoperta del sito naturale conservato di Entre les Levées, poi l'Abbazia di Fleury vi aspetta con il suo prestigioso passato, scoprire la sua storia prima di fare una piccola deviazione attraverso l'oratorio carolingio di Germigny-des-Prés per arrivare a Châteauneuf-sur-Loire, il suo mercato coperto e il suo castello affacciato sul fiume.

## Informazioni utili

Pratica : A piedi

Durata : 6 h 30

Lunghezza : 25.9 km

Dislivello positivo : 177 m

Difficoltà : Media

Tipo : Etape

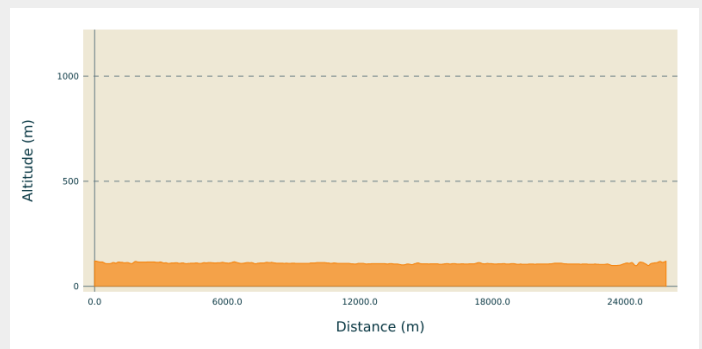
# Itinerario

**Partenza** : Chiesa Saint-Ythier, Place Maurice Sully, 45600-Sully-sur-Loire

**Arrivo** : Chiesa Saint-Martial, 12 Rue Mignerou, 45110 Châteauneuf-sur-Loire

**Comuni** : 1. Centre-Val de Loire

## Profilo altimetro

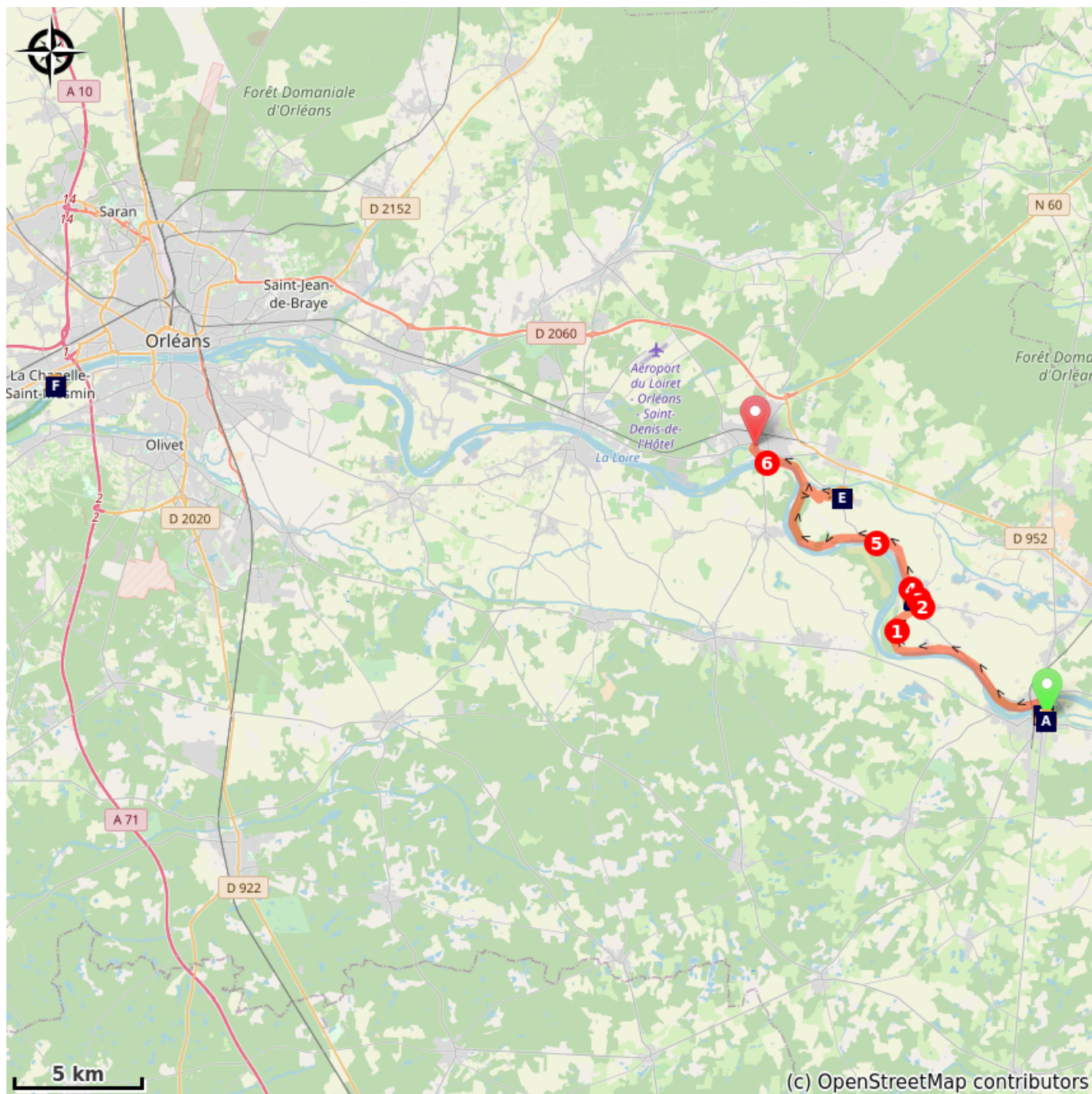


Altitudine minima 98 m Altitudine massima 120 m


Lasciare il centro di Sully-sur-Loire per attraversare la Loira e prendere il sentiero a sinistra lungo la Loira all'uscita del ponte. Rimanete sulla strada sterrata per evitare di camminare sulla D60.

1. A 8 km dal ponte di Sully-sur-Loire, dopo le serre, prendere la strada a destra in direzione di St-Benoit-Sur-Loire, sempre dritto sulla route de Braudrins.
2. Carrefour route de Braudrins a sinistra, rue Jean de Fleury poi prima a sinistra, avenue Célestin Chateigner, la chiesa abbaziale è alla vostra sinistra.
3. Carrefour avenue Célestin Chateigner, a destra, poi secondo a sinistra, rue Orléanaise (D 60)
4. Dopo le ultime case di Saint-Benoit-sur-Loire prendere il sentiero che costeggia la D 60 sulla destra, proseguire sul sentiero che attraversa i Boutrons,
5. Al Marais, prendere la D 60 per qualche decina di metri e girare a sinistra sulla Loira per seguire la Loira fino al ponte di Châteauneuf-sur-Loire.
6. Alla rotonda prima del ponte prendere la seconda strada a destra, Grande rue du Port, che gira a destra e si arriva di fronte alla chiesa.

# Sulla tua strada...




 Collegiata di Saint-Ythier a Sully-sur-Loire (A)

 La Cripta della Basilica di Saint-Benoit a Saint-Benoit-sur-Loire (C)

 Oratorio di Germigny-des-Prés (E)

 Il castello di Sully-sur-Loire (B)

 Abbazia di Saint-Benoit a Saint-Benoit-sur-Loire (D)

 Chiesa Saint-Martial a Châteauneuf-sur-Loire (F)

# Tutte le informazioni utili

## Comment venir ?

Trasporto

[Bus Remi Centre-Val-de-Loire](#)

# Sulla tua strada...

---



## Collegiata di Saint-Ythier a Sully-sur-Loire (A)

Originariamente situata nel piazzale del castello, la collegiata di Saint-Ythier era una chiesa signorile servita dai monaci di Saint-Benoit-sur-Loire, ai quali fu concessa nel 1137, poi come collegiata nel 1193. Nel 1608 Sully (di religione protestante) la fece smantellare e ricostruire nel sito attuale.

Il nome di San Ythier rimane legato a una navigazione miracolosa, perché i suoi resti sono stati affidati alle onde di una barca leggera che è approdata a Dampierre-en-Burly.

All'interno, vetrate del XVI secolo e mobili del XVIII secolo.

Place Maurice de Sully

Maurice de Sully è nato intorno al 1120 a Sully. Figlio di un contadino, prende il nome dal tempo in cui i cittadini che non avevano un nome prendevano il nome dalla loro città natale. Dopo essere diventato canonico, nel 1160 divenne vescovo di Parigi. Decise la costruzione di Notre-Dame de Paris e iniziò i lavori nel 1163. La sua statua è esposta sopra il portico d'ingresso della chiesa.

Credito fotografico : Amis de saint Colomban



## Il castello di Sully-sur-Loire (B)

Questo castello è il primo di una lunga serie che vi accompagnerà per tutta la vostra peregrinazione sulle rive della Loira.

Rari sono i castelli che hanno subito tante modifiche architettoniche come quello di Sully-sur-Loire. Le prime tracce del castello sono state segnalate nel 1102, allora era una postazione difensiva sulla riva sinistra della Loira.

Nel 1218, Philippe Auguste approfittò di un disaccordo tra il signore del luogo e il vescovo per impadronirsi brevemente del luogo e costruire un'imponente torre cilindrica, purtroppo scomparsa. Dopo una devastante alluvione nel 1363, il castello cambiò famiglia in nome del matrimonio dell'unica ereditiera con Guy de La Trémoille. Quest'ultimo ha intrapreso un importante progetto di ristrutturazione e ha chiesto all'architetto del re e del Louvre, Raymond du Temple, di redigere nuovi progetti.

A quel tempo, Giovanna d'Arco soggiornò due volte a Sully per visitare il re Carlo VII, che visitava il castello. A partire dal XVIII secolo, il castello di Sully-sur-Loire è stato oggetto di numerose distruzioni e ricostruzioni che a loro volta ne hanno modificato l'aspetto.

[Per visitare il castello](#) di Sully-sur-Loire

Credito fotografico : Amis de saint Colomban



## La Cripta della Basilica di Saint-Benoit a Saint-Benoit-sur-Loire (C)

Fu intorno all'anno 672 che i monaci di Fleury formarono una spedizione a Mont-Cassin. Lì trovarono le reliquie di San Benedetto, poi abbandonate. I monaci li rimpatriano a Saint-Benoît-sur-Loire ed è allora che si forma un pellegrinaggio a Fleury. I pellegrini aiuteranno l'Abbazia a svilupparsi attraverso i loro numerosi doni.

Credito fotografico : Amis de saint Colomban



## ☀ Abbazia di Saint-Benoit a Saint-Benoit-sur-Loire (D)

Tra il 630 e il 650, doppia fondazione sotto il patrocinio di Santa Maria e San Pietro.

La prima menzione di un monastero che vive sotto la Regola di San Benedetto appare in Gallia intorno al 620 in una lettera indirizzata al vescovo di Albi dall'abate di un monastero vicino a Castres. Poco dopo, alcuni monaci si stabilirono sulla riva nord della Loira, a 30 km a monte di Orléans, su un piccolo poggio vicino al villaggio di Fleury, e costruirono una chiesa dedicata a Notre Dame, mentre una seconda colonia di monaci si stabilì un centinaio di metri più avanti, intorno a una chiesa di San Pietro. All'epoca queste comunità condividevano, secondo l'usanza delle fondazioni monastiche situate nel nord della Gallia, una regola mista conosciuta come quella dei buoni padri Benedetto e Colomban.

Le due comunità si sono presto fuse e il monastero è ora conosciuto come Saint-Pierre de Fleury.

Nel X secolo, sotto l'abate di Abbon, Fleury raggiunse l'apice della sua influenza. Abbon è considerato dai suoi contemporanei l'uomo più colto del suo tempo, la sua opera letteraria e scientifica è vasta e sa discernere e promuovere le doti letterarie dei suoi monaci.

Il monastero sarà occupato dai monaci fino alla Rivoluzione Francese, quando saranno espulsi. L'Abbazia viene poi venduta come proprietà nazionale e abbandonata. Solo nel 1944 l'Abbazia di Fleury ha ripreso la sua attività religiosa quando la comunità monastica ha rioccupato i locali.

Credito fotografico : Gilbertus Wikipédia



## Oratorio di Germigny-des-Prés (E)

Su questo sito fu costruita nell'806 la villa di Teodolfo, vescovo di Orléans, abate di San Benoit e consigliere intimo dell'imperatore Carlo Magno, di cui oggi rimane solo l'oratorio.

Teodolfo, gotico di nascita, era una delle migliori menti del suo tempo. Poeta colto e amante dell'arte, si interessava a tutti i rami del sapere di quel tempo. Questo è senza dubbio ciò che lo ha reso uno dei più eminenti missi-dominici dell'imperatore Carlo Magno, prima di cadere in disgrazia e morire in una prigione di Angers nell'820.

Questo edificio a pianta quadrata con quattro foglie è raccolto intorno a una torre di lanterna. Durante il suo restauro nel XIX secolo sono state distrutte due absidiole.

All'interno di questo oratorio, nell'abside orientale, si trova una volta, decorata con un mosaico unico in Francia, in cul de four, risalente al IX secolo. Su ogni lato due angeli che rappresentano il popolo ebraico, il popolo cristiano e due cherubini portano l'Arca dell'Alleanza.

Credito fotografico : Manfred Heyde ©-2007



## Chiesa Saint-Martial a Châteauneuf-sur-Loire (F)

A metà del XII secolo, la chiesa parrocchiale dedicata a San Marziale, situata a La Ronce, fu trasferita nella sua sede attuale. Dalla distruzione alla ricostruzione, è stata profondamente trasformata nel corso dei secoli. Con la sua storia movimentata, la chiesa di Saint-Martial è un testimone privilegiato della storia di Châteauneuf-sur-Loire. Classificato monumento storico in Francia, questo edificio romanico è ricco di tesori: la tomba gotica del marchese de la Vrillière, l'organo e le sue canne camerate, la statua lignea policroma della Vergine con il Bambino...

Vedere più : [Turismo Loiret](#)

Credito fotografico : Amis de saint Colomban